

ओखलढुंगा जिल्ला परिचय

ओखलढुंगा जिल्ला कोशी प्रदेश अन्तर्गत पर्ने पहाडी जिल्ला मध्ये एक हो । युवकवि सिद्धिचरणल श्रेष्ठ र नेपालको राष्ट्रिय गानका रचयिता व्याकुल माइलाको जन्म भूमिको रूपमा परिचित यस भूमिमा प्राचीन कालमा आभिरवंशी, गोपालवंशी एवम् किरातवंशीले शासन गरेको पाइन्छ । पूर्वदेखि पश्चिमतर्फ क्रमशः फराकिलो हुँदै गएको यस जिल्लालाई तीन तिरबाट नदीले छुट्याएको छ । उत्तरमा हिमाली जिल्ला सोलुखुम्बु, दक्षिणतर्फ उदयपुर र सिन्धुलीसँग जोडिएको यस जिल्लालाई पूर्वमा खोटाङ जिल्लासँग दुधकोशी, दक्षिणमा सिन्धुली जिल्लासँग सुनकोशी र पश्चिममा रामेछाप जिल्लासँग लिखु नदीले छुट्याएको छ । नेपालका ७७ जिल्लाहरू मध्ये जनसंख्याको हिसाबमा ६० औं स्थानमा र क्षेत्रफलको हिसाबले ६८ औं स्थानमा पर्दछ ।

ओखलढुंगा जिल्लाको कुल क्षेत्रफल लगभग १०७४ वर्ग किलोमिटर रहेको छ । राज्यको पुनर्संरचनापश्चात १ नगरपालिका र ७ गाउँपालिका रहेको यस जिल्ला विश्व मानचित्रमा २७°८' उत्तरदेखि २७° ३२' उत्तरी अक्षांश र ८६° ११' पूर्वदेखि ८६° ४१' पूर्वी देशान्तर तथा ३९० मिटर देखि (जोर्तिघाट) ३६२७ मिटर (लाम्जे डाडा) उचाईसम्म फैलिएको पाइन्छ ।



धरातलीय स्वरूपका आधारमा यस जिल्लालाई मुख्यतया निम्नानुसार तीन भागमा विभाजन गर्न सकिन्छ:

क) बेशी क्षेत्र:

ओखलढुंगा जिल्लाको क्षेत्रफलको करिब १५% अर्थात् १६१ वर्ग कि.मि. क्षेत्रफल ओगट्ने यस क्षेत्रमा कम उचाइमा रहेको नदी र खोला किनारका भू-भागहरू पर्दछन् । यस क्षेत्रमा मानिसहरूको मुख्य पेशा कृषि भएता पनि फलफूल खेती, तरकारी खेती, पशुपालन, माछा मार्ने काम पनि यस क्षेत्रका मानिसहरूले गर्दछन् ।

ख) मध्यपहाडी क्षेत्र:

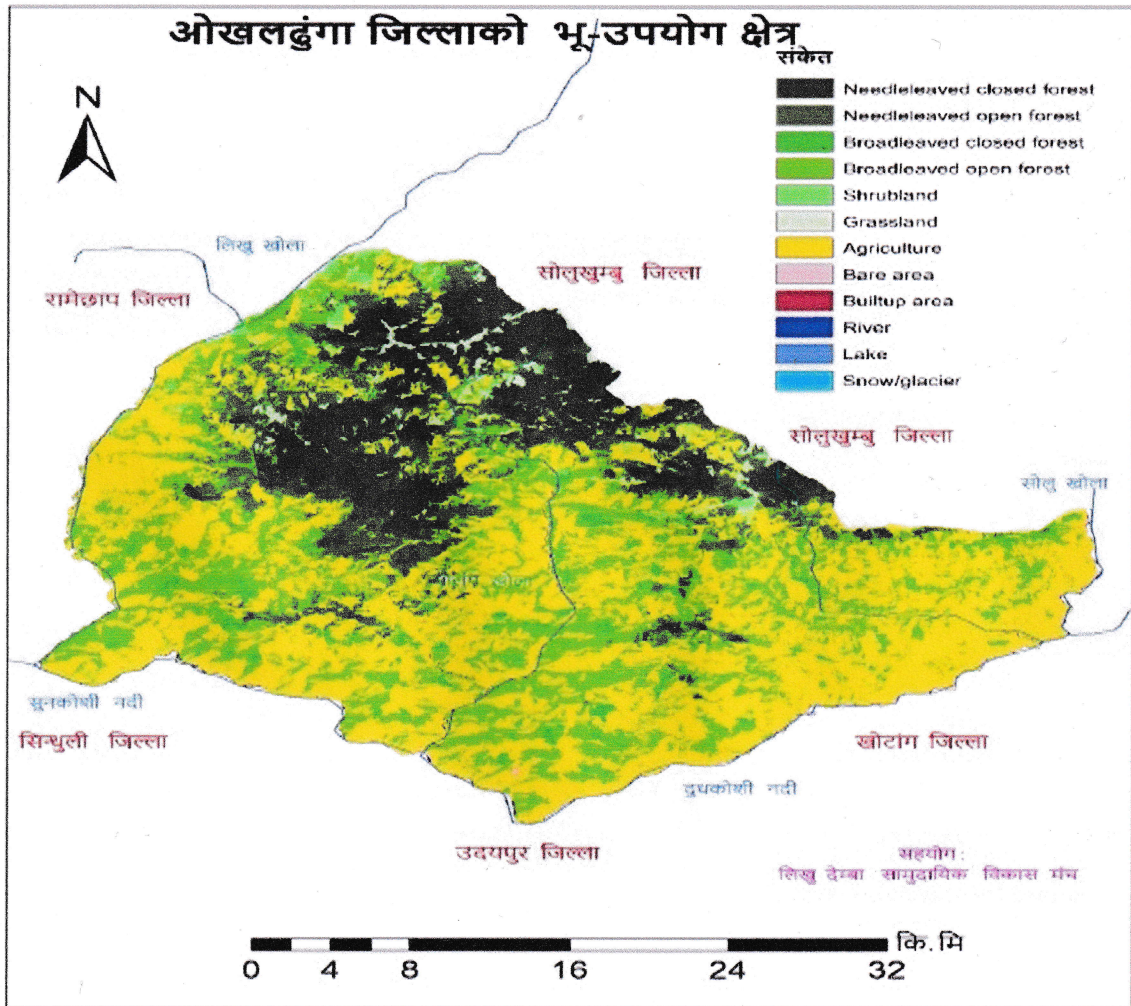
यस क्षेत्रले जिलाको कुल क्षेत्रफलको करिब ६५% अर्थात् ६९८ वर्ग कि.मि. भू-भाग ओगटेको छ । सदरमुकाम ओखलढुंगा पनि यसै क्षेत्रमा पर्दछ । यस क्षेत्रमा धान, मकै, गहुँ, कोदो, फापर, तोरी, तरकारी, फलफूल खेती, पशुपालन आदि गरिन्छ ।

ग) लेकाली क्षेत्र:

जिल्लाको कुल क्षेत्रफलको करिब २०% अर्थात् २१५ वर्ग कि.मी. क्षेत्र ओगट्ने यस क्षेत्रमा पातलो बस्ती पाईन्छ । यहाँको अधिकांश भू-भाग भिरालो चट्टानले भरिएको छ । यस क्षेत्रमा पातलो मकै, आलु, जौ, गहुँ, उवा, स्याउ आदिको खेती गरिनुका साथै भेडा र चौरीपालनको कार्य समेत गरेको पाईन्छ ।

१.१.१ भू-उपयोग क्षेत्र

ओखलढुंगा जिल्लाको भू-उपयोगितामा निकै विविधता रहेको पाईन्छ । पहाडी क्षेत्रमा पर्ने ओखलढुंगा जिल्लालाई भौगोलिक दृष्टिकोणले हेर्ने हो भने लेक, मध्य पहाडी र बेशि गरी तीन भागमा विभाजित भएको छ । प्राकिक दृष्टिकोणले हेर्ने हो भने यस जिल्लामा ठूला-ठूला डाँडा, वनजंगल, बलौटे माटो, भिलारो जमिन र बेशितिर खेतियोग्य भूमि रहेको छ । यस जिल्लामा कृषियोग्य जमिन करिब ४५% प्रतिशत रहेको छ भने करिब ५०% जमिन वन जङ्गलले ढाकेको पाइन्छ । ओखलढुंगा जिल्लाको भू-उपयोगको अवस्था निम्नानुसार रहेको छ ।



१.१.२ जनसांख्यिक स्थिति

- घ) कुल जनसंख्या : १,३९,५५२ जना
 ङ) औसत परिवार संख्या : ४.०७%
 च) पुरुषको जनसंख्या : ६८,०८० जना (४८.८%)
 छ) महिला जनसंख्या: ७१,४७२ जना (५१.२%)
 ज) घरधुरी: ३४,२९७
 झ) जनघनत्व: १३० प्रति वर्ग किलोमिटर
 ञ) जनसंख्या वृद्धिदर: -०.५६%

(स्रोत:राष्ट्रिय जनगणना २०७८)

१.१.३ राजनैतिक विभाजन

- संघीय संसद निर्वाचन क्षेत्र : १(एक)
 प्रदेश सभा निर्वाचन क्षेत्र : २ (दुई)
 स्थानीय तह : ८(आठ), नगरपालिका -१, गाउँपालिका -७

सि.नं.	स्थानीय तह	क्षेत्रफल (वर्ग किलोमिटर)	घरधुरी संख्या
१.	सिद्धिचरण नगरपालिका	१६७.८	७,१२६
२.	खिजिदेम्बा गाउँपालिका	१७९.७७	३,४३८
३.	चम्पादेवी गाउँपालिका	१२६.९१	४,०३४
४.	चिशंखुगढी गाउँपालिका	१२६.९१	३,३०५
५.	मानेभञ्ज्याङ्ग गाउँपालिका	१४६.६१	४,७८५
६.	मोलुङ गाउँपालिका गाउँपिका	११२	४,०६९
७.	लिखु गाउँपिका	८८.०३	३,१६१
८.	सुनकोशी गाउँपिका	१४३.७५	४,३६८
जम्मा		१०७४	३४,२९७

स्रोत: National Population Housing Census-2021

१.१.४ शैक्षिक स्थिति

- कुल साक्षरता: ७४.८%
 पुरुष: ८२%
 महिला: ६७.९%

१.१.५ स्वास्थ्य संस्थाहरू

जिल्लामा देहाय संख्यामा स्वास्थ्य संस्थाहरू रहेका छन्:

क्र.सं.	स्वास्थ्य संस्था	संख्या
१.	जिल्ला अस्पताल (रुम्जाटार)	१
२.	ओखलढुंगा सामुदायिक अस्पताल	१
३.	प्राथमिक स्वास्थ्य केन्द्र	२
४.	स्वास्थ्य चौकी	५४
५.	आयुर्वेदिक केन्द्र	५
६.	शहरी स्वास्थ्य केन्द्र	३
७.	सामुदायिक स्वास्थ्य ईकाई	१६
८.	खोप केन्द्र	१७३
९.	गाउँघर क्लिनिक	१६८
१०.	सामुदायिक आँखा उपचार केन्द्र	१

१.१.६ प्रमुख नदीनाला तथा जलाशय

यस जिल्लाका प्रमुख नदीहरूमा दूधकोशी, सुनकोशी, लिखु तथा खोलाहरूमा मोलुङ, सोलुङ ठोटने, सिस्ने, सेर्ना, बाङ्गे, खानी, ढाँड, पङ्कु, लिपे, साल्पू, हुँडे, जुगे, चोकटीमंगला, अँधेरी, पाताले, सेरा, सेप्ली, खाते आदि खोलाहरू रहेका छन् । अन्य झरनाहरूमा सेप्ली, ढिकुरे, सेर्ना, सेलेले, न्याउले आदि पर्दछन् । कुनै विशेष प्रकारका ताल तलैया नभएता पनि स्थानीयस्तरमा स्थानीय प्रयोजनका लागि आहाल तथा पोखरीहरू रहेको पाईन्छ ।

१.१.७ प्रमुख बजारहरू

यस जिल्लाको सबैभन्दा ठूलो व्यापारिक महत्वको स्थान ओखलढुंगा बजार नै हो । यहाँ बुधवार र शनिवार गरी हप्ताको दुई पटक बजार लाग्ने गर्दछ । रामपुर, रुम्जाटार, मानेभञ्ज्याङ्ग, खिजिफलाटे, श्रीचौर, घोराखोरी, निशंखे, केत्तुके, फलाटे भञ्ज्याङ, खानीभञ्ज्याङ, कोषहाट पनि व्यापारिक दृष्टिले निकै महत्वपूर्ण स्थानको रूपमा रहेका छन् ।

१.१.८ यातायात सेवाको स्थिति

वि.सं. २०५० साल वैशाख २५ गते उदयपुर जिल्लाको कटारीबाट निर्माण कार्य शुरु गरिएको ८८ किलोमिटर लामो सिद्धिचरण राजमार्ग (कटारी-ओखलढुंगा) सडक तत्कालीन शाही नेपाली सेनाद्वारा निर्माण गरिएको हो । आ.व. २०५७/५८ मा उक्त सडक खण्डको कटारीबाट सुनकोशी सम्म ४६ कि.मि. र आ.व. २०६०/६१ मा केत्तुके बजारसम्म सार्वजनिक यातायात खुला गरिएकोमा २०६२ असोजबाट ओखलढुंगा बजारसम्म पूर्णरूपमा यातायात सुचारु गरिएको थियो । हाल जिल्लाभित्र रहेको सडक सञ्जालको विवरण देहाय बमोजिम उल्लेख गरिएको छ ।

सि.नं.	सडक	सडकको अवस्था		दुरी(किलोमिटर)
		पक्की	कच्ची	
१.	ओखलढुंगा-घुर्मी	पक्की	-	४२
२.	ओखलढुंगा-ठाडे	पक्की	-	१५
३.	ओखलढुंगा-रुम्जाटार	-	कच्ची	११
४.	ओखलढुंगा-रामपुर-प्राप्चा	पक्की	कच्ची	२६
५.	ओखलढुंगा-सल्लेरी-बेतिनी	-	कच्ची	९.५
६.	ओखलढुंगा-रातमाटे-सेर्ना	-	कच्ची	२६
७.	ओखलढुंगा-निशंखे-रबुवा बजार	-	कच्ची	३५
८.	ओखलढुंगा-रामपुर-कटुन्जे	-	कच्ची	३३
९.	ओखलढुंगा-जन्तरखानी	-	कच्ची	२९
१०.	ओखलढुंगा-कटुन्जे-साँघुटार	-	कच्ची	५५
११.	ओखलढुंगा-खानीभञ्ज्याङ-कुईभिर-सिलौरीघाट	-	कच्ची	४२
१२.	रामपुर-खिजिफलाटे	-	कच्ची	४०
१३.	ओखलढुंगा-मानेभञ्ज्याङ-उँबु वाक्सा-मोली	-	कच्ची	३६
१४.	ओखलढुंगा-च्यानाम-फलाटे	-	कच्ची	३१

स्रोत: जिल्ला प्रहरी कार्यालय, ओखलढुंगा

ओखलढुंगा सदरमुकामबाट वर्षातको समयमा आन्तरिकरूपमा सवारी साधनबाट जान नसकिने स्थानहरू पात्ले, रगानी, खिजीकाती, पलापु, फेदीगुठ, फुलबारी, टारकेराबारी, गाम्नाडुटार, पोकली, यसम आदि रहेका छन् । यी स्थानहरूमा ओखलढुंगा-घुर्मी-उदयपुर, सिन्धुली र रामेछाप हुँदै लिखु खोला तरी आउनुपर्ने, धेरै जसो बाटोघाटोहरू कच्ची भएकाले वर्षातको समयमा सवारी साधनको आवागमन सामान्यत बन्द रहन्छ ।